

**L'emigració catalana baixa lleugerament després d'anys de creixements continuats.  
139.500 catalans han emigrat a l'estranger entre 2008 i 2018.  
Fortes diferències entre les xifres de l'INE i algunes fonts nacionals.  
El saldo migratori reflecteix més retorns que sortides a Catalunya**

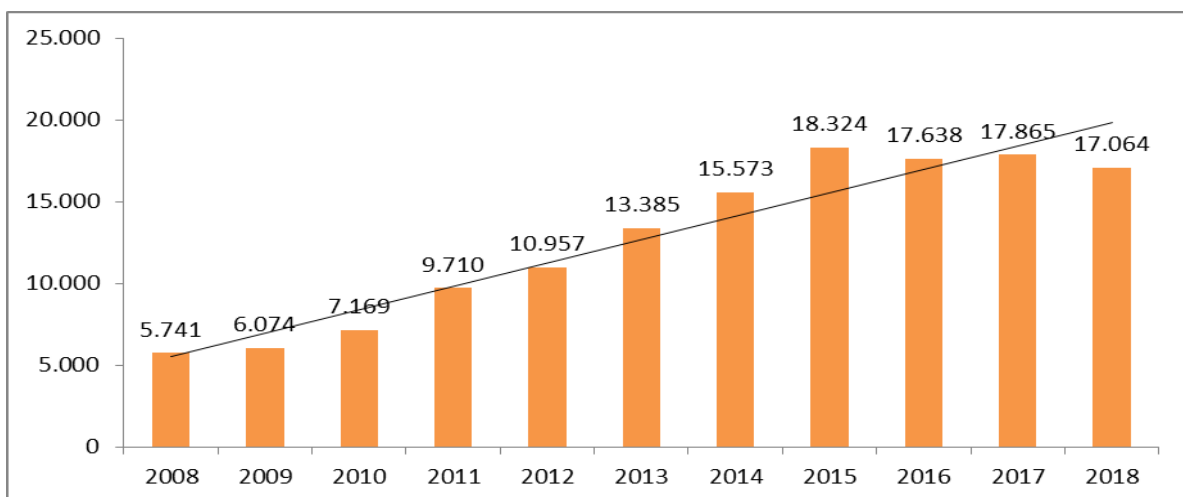
Un total de **139.500 catalans**, dels quals **17.064** durant l'any **2018**, han marxat ha viure fora de Catalunya com a conseqüència de la manca d'oportunitats laborals adequades i per altres raons **al llarg del període 2008-2018**.

L'INE (Instituto Nacional de Estadística) espanyol va donar a conèixer el dia 25 de juny de 2019 els resultats per l'any 2018 de l'**Estadística de Migracions que inclouen les xifres corresponents a les altes en un consolat espanyol amb la corresponent baixa en el municipi d'origen**. Aquestes xifres són doncs molt representatives del **moviment migratori amb caràcter estable** atès que, normalment, només aquelles persones que han estabilitzat o tenen sòlides perspectives d'estabilitzar la seva situació en el seu nou país de residència fan totes aquestes gestions administratives. Lògicament les persones amb una situació precària o no estable en el nou país de residència rarament fan tots els passos d'alta consular i de baixa municipal i esperaran el millor moment per a fer-ho. Es possible doncs que algunes de les arribades al nou país, reflectides en els moviments consulars a l'Estadística de Migracions no hagin tingut lloc en el mateix any de l'alta consular sinó un o dos anys abans.

### ***Una continua tendència migratòria a Catalunya des del començament de la crisi***

Segons aquestes dades un total de **17.064** ciutadans catalans haurien traslladat el seu domicili des de Catalunya cap a algun país estranger, i haurien fet la corresponent alta consular, al llarg de l'any 2018. Això suposa una reducció del 4,5% respecte de 2017 en que es van enregistrar 17.865 canvis de residència.

### **Emigració de catalans cap a fora de l'Estat Espanyol 2008-2018**



Font: Estadística de Migracions. INE (Instituto Nacional de Estadística)

El **total d'espanyols** que haurien fet els mateixos passos per el canvi de domicili cap a l'estranger seria de **80.253 l'any 2018 (una reducció del 7,6% respecte dels 86.827 de l'any anterior).**

Entre els anys 2008 i 2018, període de l'actual crisi econòmica, **el total de persones de nacionalitat espanyola que han traslladat el seu domicili des de Catalunya cap a l'estranger és de 139.500.**

El total, persones de **nacionalitat espanyola residents a Catalunya més persones d'altres nacionalitats residents a Catalunya, que haurien abandonat Catalunya en el mateix període 2008-2018 és de 1.065.015 persones de les quals 60.616 a 2018.**

Dels 17.064 catalans que s'han donat d'alta a consolats de l'Estat espanyol el 2018, **9.080 són homes i 7.984 dones.** El factor gènere no sembla doncs determinant en la decisió d'emigrar.

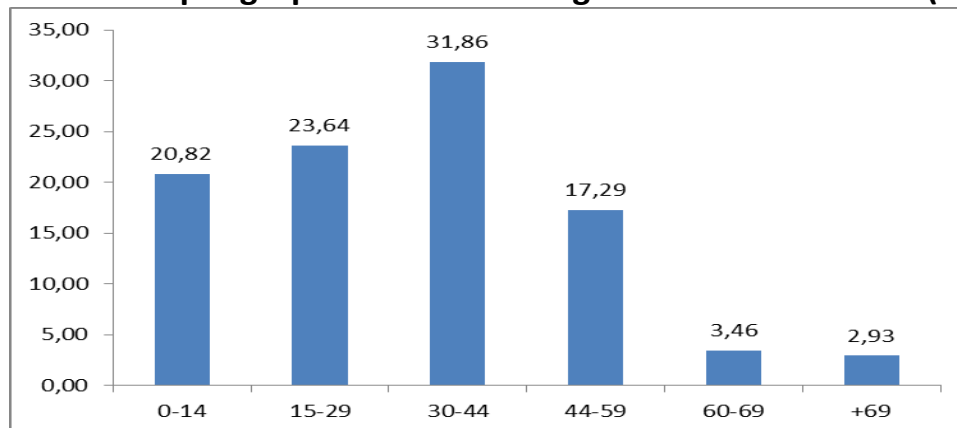
**La distribució provincial** dels 17.064 catalans emigrats a 2018 indica que els procedents de la província de Barcelona eren 12.686, de Girona 1.902, de Tarragona 1.616 i de Lleida 860.

Catalunya (17.064) és **la segona Comunitat Autònoma emissora d'emigració nacional a 2018 (era la tercera a 2011)**, en termes absoluts, després de la de Madrid (18.528 emigrants nacionals l'any 2018) i per davant d'Andalusia (9.560), País Valencià (7.967), Galícia (4.139) i Canàries (4.197).

### ***L'anàlisi per edats de les xifres oficials des catalans que emigren***

**Per grups d'edat** els 17.064 catalans emigrats a 2018 es distribueixen de la manera següent: 3.552 (de 0 a 14 anys), 4.034 (de 14 a 29 anys), 5.437 (de 30 a 44 anys), 3.290 (de 44 a 59 anys), 590 (de 60 a 69 anys), i 500 (de més de 69 anys).

#### **Distribució per grups d'edat dels emigrants catalans a 2018 (%)**



Font: Estadística de Migracioness. INE (Instituto Nacional de Estadística)

La desagregació per edats corresponents a l'any 2018 mostraria que **el 44,5% dels que van instal·lar-se a l'estranger a 2018 estan en les franges d'edat entre 0 i 29 anys** (i el 20,8% són menors de 15 anys), i **que els majors de 30 anys representen el 45,5%**. Més enllà del debat sobre on situar la frontera del que s'entén per emigració 'juvenil' és prou clar que l'emigració actual no afecta únicament als sectors més joves de la població sinó que es distribueix entre les franges d'edat principals amb una forta presència dels grups menors d'edat. Caldria doncs discutir la constant tendència des de molts mitjans de comunicació de parlar d'emigració juvenil qualificada com el gran i únic problema de Catalunya.

A més el fet que **el 20,8% d'aquesta emigració sigui menor de 15 anys deixa clar el caràcter cada cop més familiar de l'emigració actual.** No resulta plausible imaginar que aquesta emigració de menors

d'edat emigra sola. Això obliga als poders públics catalans a prendre en consideració les necessitats d'aquesta creixent població infantil a l'exterior.

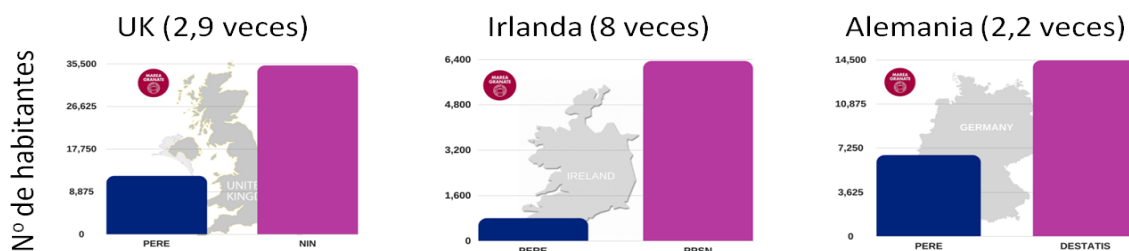
## **Una cobertura estadística insuficient i una sots-avaluació sistemàtica**

Com hem dit aquestes estadístiques es basen en les dades de de la Estadística de Migraciones i de l'EVR (Estadística de Variacions Residencials) que produeix l'INE. La base estadística per detectar la variació residencial és l'alta consular i la baixa en el municipi espanyol d'origen. Moltes de les persones que emigren, i molt particularment les que ho fan a països de la Unió Europea, aprofiten les facilitats lligades a la lliure circulació i no fan cap tràmit consular. A més les grans dificultats per a exercir el dret de vot a l'exterior no constitueixen cap incentiu per a fer l'alta consular. **Per aquestes raons es pot estimar que les estadístiques de l'INE que presentem sots-avaluen fortament el moviment migratori.**

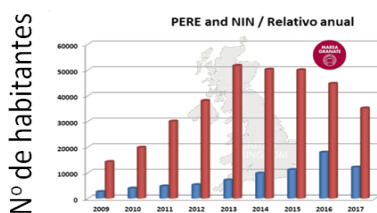
Segons les dades recollides pels companys de **Marea Granate** basades en les dades a **Anglaterra** del NIN, National Insurance Number, a **Irlanda** del PPSN, Personal Public Service Number i a **Alemanya** del Destatis, Oficina Federal d'Estadística, es pot veure com el volum de noves inscripcions entre els registres consulars (PERE) i els registres locals mostra fortes dissonàncies. Un desfàs que s'acumula any rere any mostrant que **la magnitud de l'onada migratòria és molt més gran que l'estimada via les xifres de l'INE.**

### **Cifras emigración: datos del INE (PERE) vs. datos locales (NIN, PPSN, Destatis)**

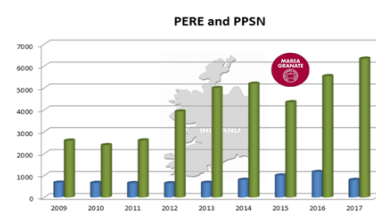
#### **Nuevas inscripciones durante 2017**



#### **Incrementos relativos cada año**

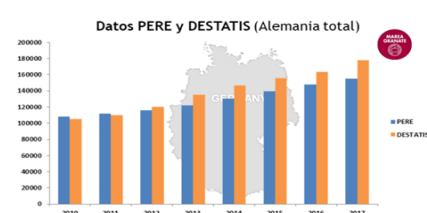


UK – 2009/2017



Irlanda – 2009/2017

#### **Total acumulado**



Alemanya – 2010/2017

Font: **Marea Granate** (<http://tercerainformacion.es/articulo/actualidad/2018/06/28/un-ano-mas-de-emigracion-un-ano-mas-de-subestimacion-cifrasinexactas17>)

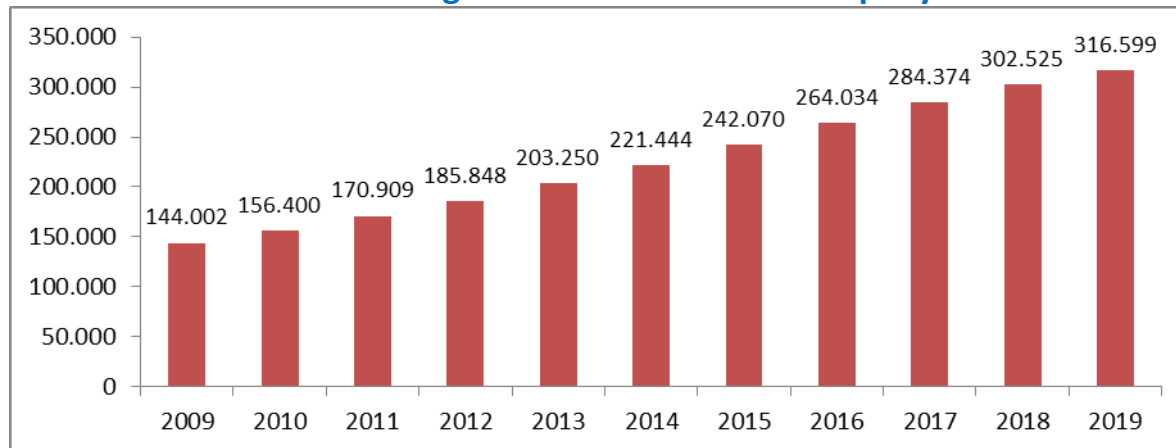
En concret, i en dades agregades pel conjunt de l'emigració espanyola, **les noves inscripcions a Anglaterra segons xifres locals són 2,9 vegades superiors a les de l'INE**, a Irlanda són 8 vegades més grans i a Alemanya una mica més del doble (2,2). Aquest fenomen de subestimació és molt fort en el cas europeu atesa l'escassa incitació a la inscripció consular i la llibertat de circulació a l'espai de la Unió Europea i menys agut en el cas de la resta de continents.

**No hi ha procediments estadístics fiables per a estimar el volum de sots-avaluació migratòria que es pot veure molt evident a Europa.**

## **Una emigració sense perspectives immediates de retorn**

Resulta certament difícil establir prediccions sobre si una bona part d'aquesta emigració té en el retorn el seu horitzó personal cara al futur. La publicació, a primers d'any, per part de l'INE de les dades del Padró Municipal d'Espanyols Residents a l'Estranger (PERE) permet observar un creixement sostingut de la població catalana resident a l'exterior i una taxa de retorn mitjana (fracassos en l'experiència migratòria, el retorn dels quals és relativament ràpid, i un altre grup que, efectivament, retorna al cap d'alguns anys).

### **Catalans residents a l'estranger inscrits als consolats espanyols - 2009 a 2019**



Font: PERE (Padrón des Españoles Residentes en el Extranjero) - INE.

**Durant l'any 2018 el saldo migratori de persones de nacionalitat espanyola a Catalunya (diferència entre persones que surten de Catalunya i les que retornen) va ser positiu (més retorns que sortides) en 2.914 persones, inferior al de 2017 que va ser de 3.308 persones.**

**La població de nacionalitat espanyola que va retornar cap a Espanya al primer trimestre de 2018** procedia, principalment, de **Veneçuela (8.225 persones)**, Regne Unit (3.437) i Equador (2.945). Mentre que els majors receptors d'emigrants espanyols van ser Regne Unit (8.879 persones), França (4.766) i Estats Units d'Amèrica (3.597). Entre els principals països de destí d'emigració espanyola, cal destacar els casos d'Equador i Colòmbia degut a que en ambdós es tracta bàsicament de població no nascuda a Espanya o de nens menors de 16 anys, el que indica una emigració de retorn d'equatorians i colombians de origen

**Res no fa pensar que l'actual generació migrant tindrà un comportament diferent respecte del retorn diferent al de les generacions anteriors** i tota esperança d'un retorn massiu immediat quan la situació econòmica millori es contradiu amb comportaments passats de l'emigració catalana i amb l'experiència d'altres països al món també amb forta emigració.

### **Els inscrits com a votants al CERA (Cens Electoral de Residents Absents) no paren de créixer**

Un indicador prou clar del caràcter estructural d'aquesta emigració catalana i de les escasses, ara per ara, possibilitats de retorn és la inscripció al CERA (Cens Electoral de Residents Absents) malgrat les dificultats del sistema de vot exterior. **La Oficina del Censo Electoral ha publicat les dades del Cens Electoral de Residents Absents (CERA) a 1er de maig de 2019 i el nombre d'inscrits catalans, majors de 18 anys i amb dret de vot, se situa en 242.781.**

Això representa un augment de 10.681 electors entre maig de 2018 i maig de 2019 i un augment de 16.400 electors respecte dels 226.381 inscrits que van tenir dret de vot en les eleccions al Parlament de

Catalunya del 21 de desembre de 2017. El total d'electors espanyols a 1er de maig de 2019 és de 2.108.123.

El CERA és el cens que permet als catalans de l'exterior poder votar en els diversos processos electorals en que tenen dret a fer-ho (eleccions generals, eleccions al Parlament de Catalunya, eleccions al Parlament Europeu i referèndums convocats per l'Estat).

Conèixer millor les necessitats i característiques dels catalans de l'exterior és la raó principal per la que el Govern Català va publicar el Decret 71/2014, de 27 de maig, pel qual es va crear el **Registre de catalans i catalanes residents a l'exterior** on s'estableixen els requisits i el procediment d'inscripció. La finalitat d'aquest registre és, inicialment, la de conèixer millor qui som els catalans de l'exterior i poder establir polítiques adequades de suport en tots els àmbits (socials, educatius, laborals, etc.). La negativa de l'Estat a transferir les dades personals dels residents exteriors (no les dades agregades que són públiques) a les comunitats autònomes ha fet que diverses autonomies (Andalusia, Galícia, Catalunya) hagin impulsat la creació d'aquests registres propis que, **en tots els casos, han estat una fracàs d'inscripció** atesa la manca d'una campanya pública d'envergadura per a fer-los coneguts i viables. El registre és una eina útil per un millor coneixement estadístic dels catalans de l'exterior si bé no podrà, en cap cas, substituir al PERE.

### ***Què es pot fer ?***

**Va costar molt que, finalment, tant les autoritats catalanes com espanyoles prenguessin consciència de la dimensió del problema migratori.** Malgrat tot encara se senten desafortunades expressions ('mobilitat exterior', 'itineraris formatius provisionals', etc. per a no utilitzar la paraula emigració). Cal una política activa de reconeixement del problema. El flux migratori és constant i cal intentar encarrilar i assistir aquest moviment migratori per evitar que es converteixi en una descapitalització intel·lectual i laboralment qualificada del país.

Catalunya és ha estat i serà un país d'acollida d'immigració procedent d'arreu però en molts moments de la seva història, per més o por menys temps, per raons polítiques o por raons econòmiques, és, ha estat i serà també país d'emigració.

**Som Catalunya Exterior, també som Catalunya.**

**Federació Internacional d'Entitats Catalanes (FIEC)  
Juliol 2019**